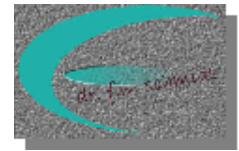


Histo-visie



De PTT in Hasselt

Inleiding

De negentiende eeuw wordt gekenmerkt door de industrialisatie van ons land. Ook Hasselt werd in deze ontwikkeling mee gezogen. Zij het vertraagt, maar dat had ook weer voordelen. De stoomperiode is nauwelijks vermeldingswaard. Alleen in de houtzagerij, de melkfabriek, de hooiperserij en de wasfabriek speelde stoom een rol van betekenis. Na de elektrificatie van Hasselt schakelden ondernemers veelal over op de elektrische aandrijving. Eind negentiende eeuw stond de modernisering van de industrie dus nog maar in de kinderschoenen. De bouw van een te-



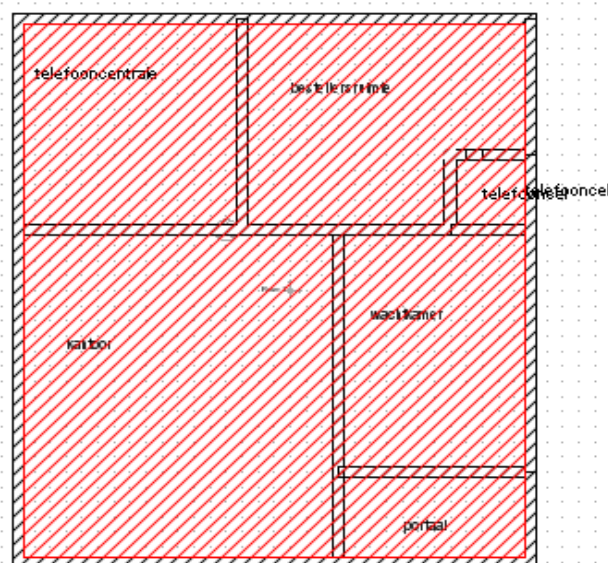
legraafkantoor moet dus een andere redenen hebben gehad.

Verkeer

Vanouds her is de plaatselijke economie gedomineerd geweest door handel en vervoer. Deze tak had grote behoefte aan een snelle en goede communicatie. In 1878 werd het bestek opgesteld voor de bouw van een telegraafkantoor. De oude turfschuur van de school op de Hoogstraat

Bronnen:

HCO Hasselt archief van de negentiende eeuw, inv.nr. 1879.



werd er voor afgebroken. Een twee verdiepingen bevattend gebouw werd op die plaats opgetrokken. Het beneden gedeelte was hoofdzakelijk werkruimte. Alleen linksachter kwam een keukenruimte voor de beheerder. Die kon overigens op de bovenverdieping over heel wat ruimte beschikken. Aan de voorkant lagen twee voorkamers, aan de achterzijde twee achterkamers. Voor- en achter-

met andere plaatsen worden gelegd. Dit was geen 24 uursvoorziening. Op werkdagen kon men vanaf acht tot één uur en vanaf twee tot vier en 's avonds van zes tot half acht bellen. Op zon- en feestdagen was de lijn alleen beschikbaar tussen acht en negen uur 's morgens en één en twee uur 's middags. Het aantal abonnees was beperkt. In 1915 waren er slechts elf aansluitingen. Waarbij het telegraafkantoor zelf niet is

onder de dienstverlening. De andere vijf waren allemaal handelaren en vervoerders: Hellenthal met zijn hooi- en houthandel, de slager en varkenskoopman Holtrust, de firma Keizer met zijn hooihandel, de fouragehandelaar Ten Klooster, de stoombootondernemer Rozendal en tenslotte Van de Vecht die in grint en basalt handelde. Bij de bouw van het eerste kantoor was nog geen rekening gehouden

Bronnen:

HCO Hasselt archief van de negentiende eeuw, inv.nr. 682 en 684

HASSELT. (Rijkstelefoonkantoor.)

Diensturen: Werkdagen: van 8.— vm. tot 1.— nm., van 2.— nm. tot 4.— nm., van 6.— nm. tot 7.30 nm. Zon- en Feestdagen: van 8.— vm. tot 9.— vm., van 1.— nm. tot 2.— nm.
Eene openbare spreekcel is gevestigd in het Post- en Telegraafkantoor.

- 6 **A**ller, J. v., Scheepswerf en Stoomzagerij.
8 **A**ppelo Cz., D., Dekkleedenfabr., Heerengr.
1 **C**oöp. Stoomzuivelfabr., „Julliana”.
0 **G**emeentehuis.

- 12 **H**ellenthal, W., Hooi- en houthandel, Nieuwstr.
5 **H**oltrust, B. J., Slager en varkenskoopman, Prinsengr.
2 **K**eizer & Co., Fa., Hooihandel.
11 **K**looster Wzn., W. ten, Fouragehandel.
13 **P**rins v. Wijngaarden, J., Loods, Buitengr.

- ... **R**ijkstelegraafkantoor. (¹)
7 **R**ozendal, J., Stoombootondernemer, Hôtel en Café-Rest.
... **T**elegraafkantoor. (¹)
3 **V**echt, H. J. v. d., in Grint en basalt, Eiland.

(¹) Aan te vragen: „Rijkstelegraaf”.

zijde werden gescheiden door een acht meter lange gang.

In 1907 onderging het gebouw nogmaals een verbouwing. De keuken werd verbouwd tot telefoonruimte. Hier konden de verbindingen met de telefoonbezitters van Hasselt met elkaar en

meegeteld. Vier van de aangesloten bedrijven kunnen worden betiteld als bedrijven: Van Aller met zijn scheepswerf, Appelo met zijn dekkledenfabriek, de melkfabriek en het baggerbedrijf Prins van Wijngaarden. Het telegraafkantoor en het gemeentehuis kunnen we scharen

met de komst van de telefoon. Op de voorgevel is dat goed te zien. Wel konden via de telegraaf berichten uit worden gewisseld. De lijn liep via de polder Mastenbroek langs de dijk naar het noorden.

Meer over de historie van Hasselt weten of zien

www.schmidtplanet.info